

Un giro di ActivInspire

Copyright © 2009 Promethean Limited. Tutti i diritti riservati. Nel caso in cui la presente guida venisse distribuita con il software ActivInspire, essa può essere riprodotta solo per uso interno all'istituto titolare della licenza. Se utilizzata al di fuori dell'istituto, la guida non può essere riprodotta, trasmessa, salvata su supporti di memorizzazione o tradotta in altre lingue senza previa autorizzazione di Promethean Limited. Il contenuto della presente guida è protetto dalle leggi sul copyright, anche nei casi in cui non sia distribuita con software dotato di accordo di licenza per utente finale. Nel caso in cui si desideri inserire nei progetti ActivInspire disegni o immagini esistenti, tenere presente che questi potrebbero essere protetti da leggi sul copyright. L'inclusione non autorizzata di tali materiali nei propri flipchart potrebbe costituire una violazione dei diritti del proprietario del copyright. Assicurarsi pertanto di ottenere i permessi necessari. Sebbene il presente manuale di esercitazione sia stato compilato nel modo più accurato possibile, Promethean Limited declina ogni responsabilità per errori e omissioni o per danni derivanti dall'uso delle informazioni contenute nelle pagine seguenti. Si noti che i termini e le condizioni di utilizzo di questo sito Web si applicano anche a qualsiasi materiale di insegnamento fornito o reso disponibile all'utente in questo sito Web.

Sito: [Promethean Academy](#)
Corso: Introduzione ad ActivInspire (Studio)
Libro: Un giro di ActivInspire
Stampato da: Filippo Cavallo
Data: martedì, 12 novembre 2013, 12:13

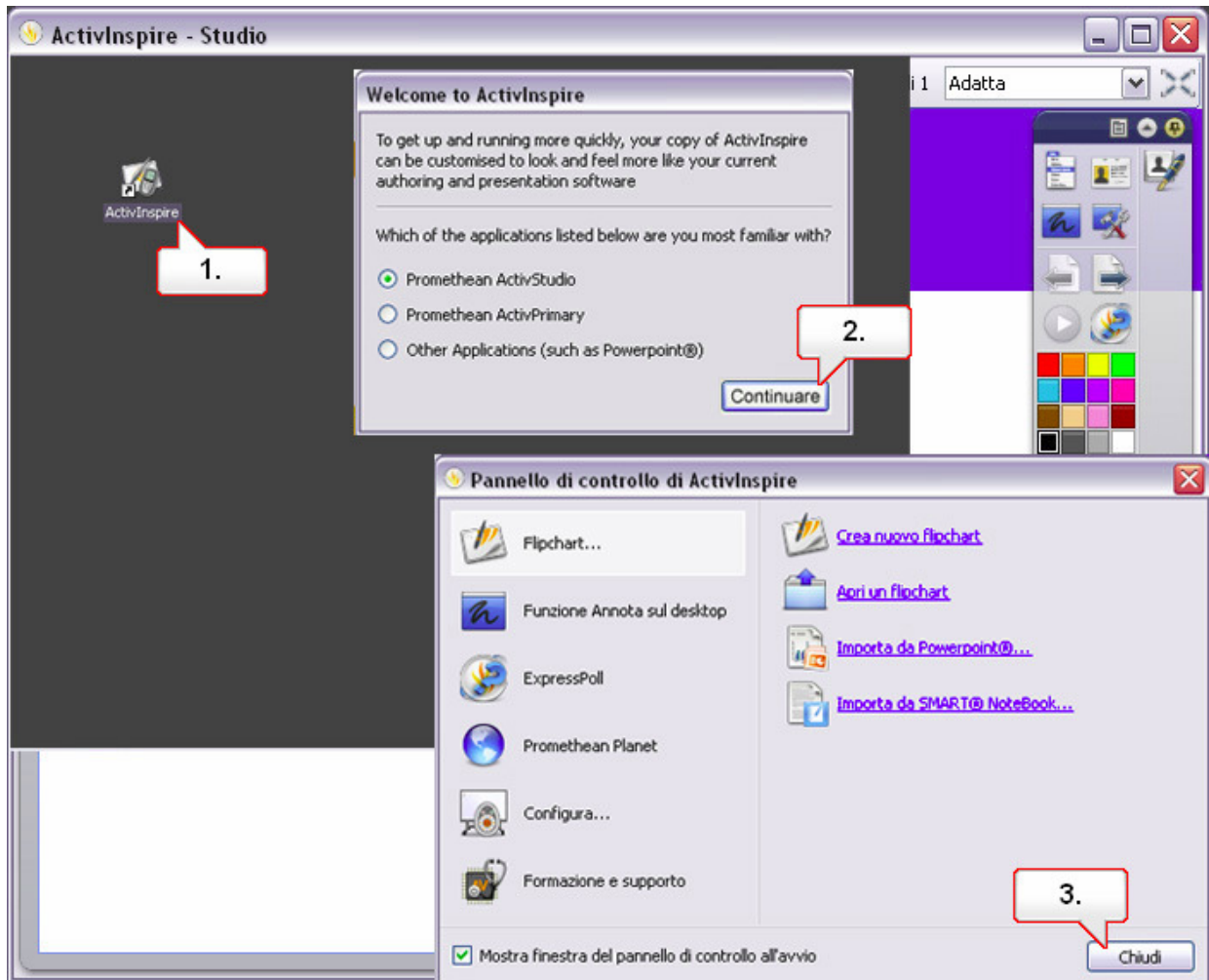
Sommario

[Avvio del software](#)

[Interfaccia del software](#)

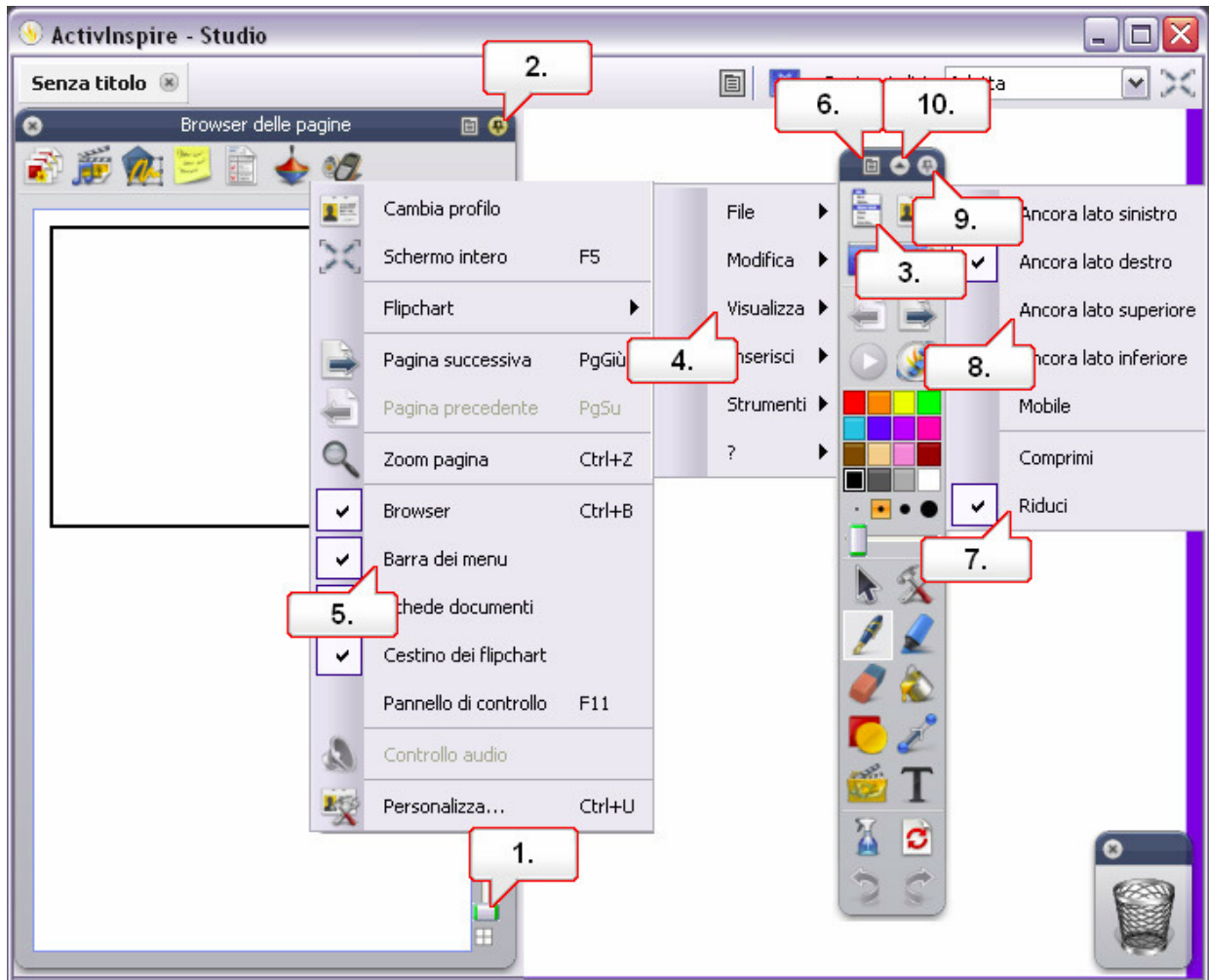
[Personalizzazione dell'interfaccia](#)

Esercizio 1 - Avvio del software



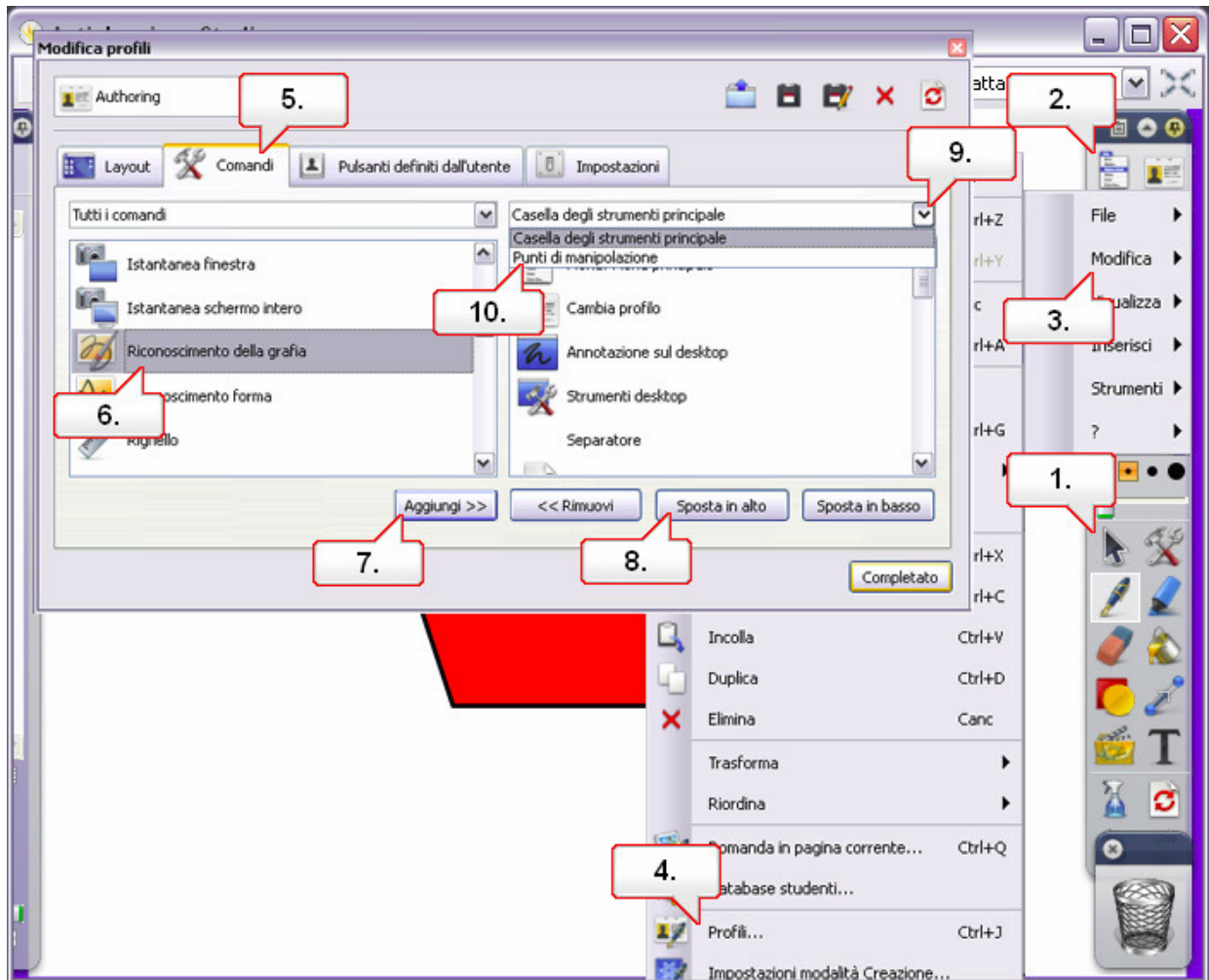
1. Fare doppio clic sull'icona del programma sul desktop.
2. Nella schermata iniziale, selezionare "Promethean Activstudio". Questa schermata viene visualizzata solo la prima volta che si esegue il software. È possibile modificare quest'opzione passando per il "Pannello di controllo" nel menu "Configura". Fare clic su "Continua".
3. Il pannello di controllo dà accesso rapido ad alcune funzionalità fondamentali. Per uscire dal pannello di controllo, fare clic su 'Chiudi'.

Esercizio 2 - Interfaccia del software



1. Trascinare il cursore nel "Browser delle pagine" per modificare le dimensioni delle miniature.
2. Sbloccare il "Browser".
3. Fare clic sull'icona del menu principale.
4. Selezionare "Visualizza".
5. Selezionare "Barra dei menu". La barra dei menu viene rimossa dalla parte superiore del flipchart.
6. Fare clic su "Opzioni casella degli strumenti".
7. Per nascondere/mostrare la barra di accesso rapido, selezionare "Riduci".
8. Per riposizionare la casella degli strumenti principale verso la parte superiore della pagina, selezionare "Ancora lato superiore". Per riposizionarla nuovamente, utilizzare il comando "Opzioni casella degli strumenti".
9. Sbloccare la casella degli strumenti principale.
10. Per ridurre a icona la casella degli strumenti e avere più spazio sulla pagina del flipchart, fare clic sull'icona "Comprimi".

Esercizio 3 - Personalizzazione dell'interfaccia



1. Prima di iniziare, fare doppio clic sul file "Inspire1.flipchart" per aprirlo. Fare clic sullo strumento "Seleziona". È ora possibile fare clic su un oggetto del flipchart per selezionarlo.
2. Fare clic sul pulsante del menu principale.
3. Selezionare "Modifica".
4. Selezionare "Profili". È possibile modificare le dimensioni e le funzionalità della casella degli strumenti principale.
5. Selezionare "Comandi". Questo pannello consente di aggiungere strumenti alla casella degli strumenti principale.
6. Selezionare lo strumento "Riconoscimento della scrittura a mano".
7. Fare clic su "Aggiungi".
8. Selezionare lo strumento "Riconoscimento della scrittura a mano" nel pannello di destra, quindi fare clic su "Sposta in alto" o "Sposta in basso" per modificare la posizione dello strumento all'interno della casella degli strumenti principale.
9. Fare clic sul menu a tendina.
10. Selezionare "Punti di manipolazione". Selezionare lo strumento "Elimina" e fare clic su "Aggiungi". Per eliminare l'oggetto, fare clic sullo strumento "Elimina".